



Sommaire

Installation.....	2
Après le téléchargement	2
Depuis un CD	2
Code d'accès.....	2
Compatibilité DirectX	2
Utilisation	2
Structure.....	4
Lier une structure à une autre.....	4
Personnaliser une structure	5
Visuels spéciaux.....	5
Déplacement/rotation.....	8
3D	8
Devis	9

Installation

Après le téléchargement

Décompressez le fichier Zip dans un dossier temporaire quelconque.

Lancez **Setup.exe** puis suivez les instructions à l'écran.

Une fois l'installation terminée, vous pouvez supprimer les fichiers temporaires issus du zip.

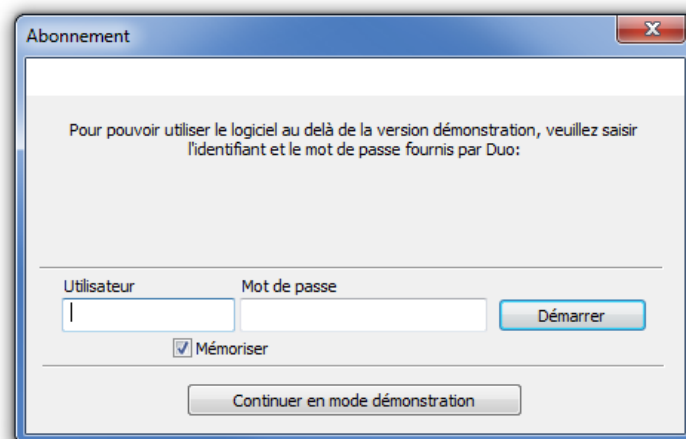
Depuis un CD

L'installation démarre automatiquement à l'introduction du CD. Sinon, lancez **Setup.exe** depuis le CD.

Suivez les instructions à l'écran.

Code d'accès

Pour utiliser le logiciel au maximum de ses capacités, un compte utilisateur et un mot de passe sont nécessaires. Ils vous seront fournis par Duo.



A défaut de mot de passe, le logiciel fonctionnera en mode **Démonstration**, il ne sera notamment pas possible d'enregistrer.

Notez qu'un compte utilisateur est valable sur un seul ordinateur à la fois, en l'occurrence, celui sur lequel il a été utilisé la première fois. Toutefois, vous pouvez demander à Duo d'initialiser un compte, pour qu'il soit utilisable sur un autre poste.

Compatibilité DirectX

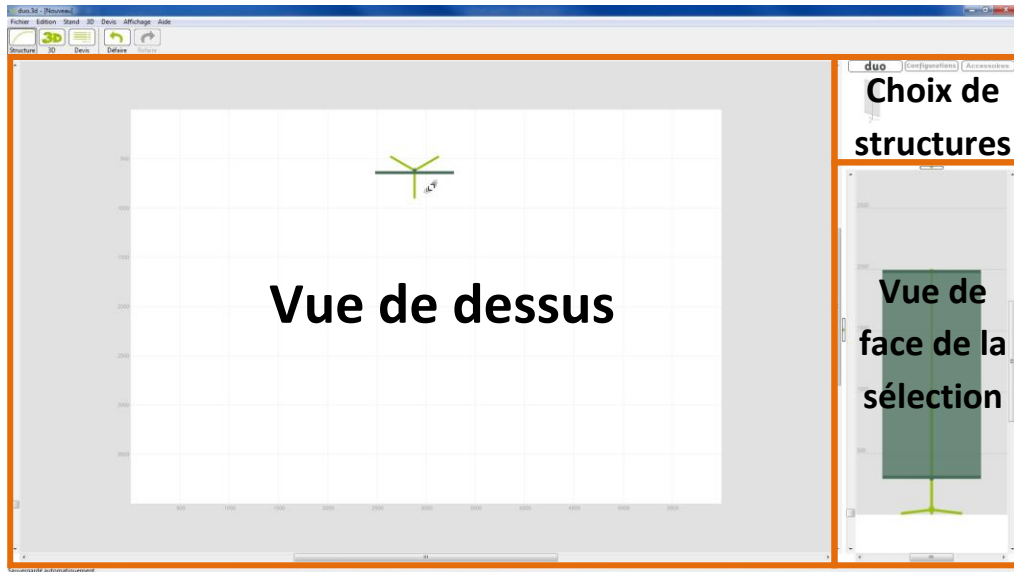
Pour que l'aperçu 3D fonctionne correctement, vous devez disposer d'une carte graphique compatible DirectX avec des pilotes à jour. Assurez-vous que votre version de Windows est bien à jour ou contactez votre gestionnaire de parc informatique.

Utilisation

Lors du premier démarrage, le logiciel vous demandera quelle langue et quelle zone tarifaire utiliser. Vous pouvez ensuite revenir sur ce choix par le menu **Fichier/Préférences**.

Le logiciel est divisé en 3 parties :

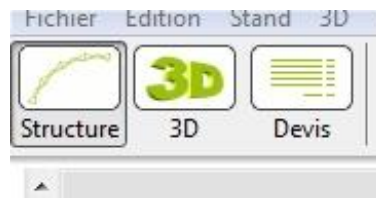
- **Structure** : Pour construire le projet, écran divisé en 3 zones.



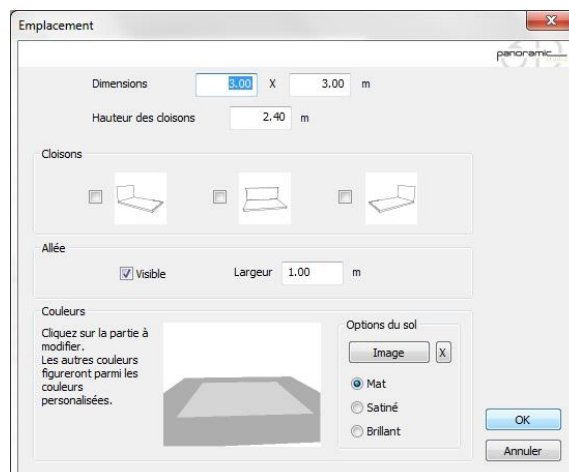
 Touche 4 et 6 du pavé numérique pour orienter la vue de côté

 Molette de la souris pour zoomer, F8 pour revenir à l'affichage par défaut

- **3D** : Visualisation et rendu 3D du projet
- **Devis** : Chiffrage du projet



Le menu **Stand/Emplacement** permet de définir les dimensions et les couleurs de l'emplacement du stand.



Le menu **Fichier/Préférences** permet de changer la langue du logiciel, de changer de zone tarifaire et de définir le logo à afficher sur les impressions.

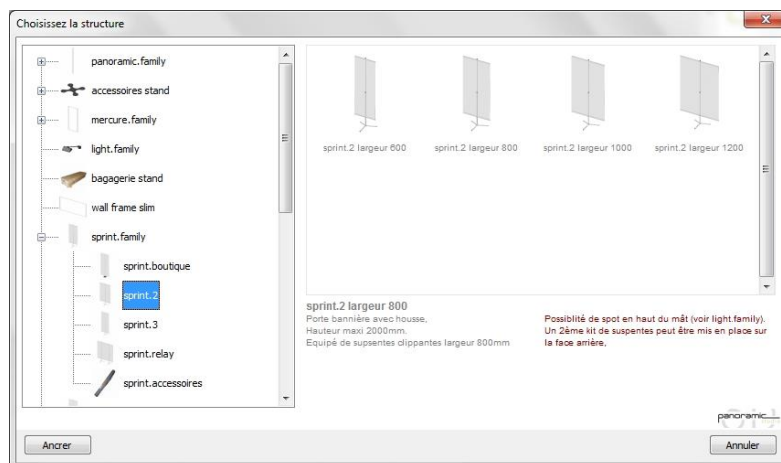
Structure

Les structures disponibles sont classées en 3 catégories :

- **Duo** : Les éléments unitaire du catalogue Duo
- **Configurations** : Les assemblages proposés par Duo. Une fois qu'une configuration est implantée, vous pouvez gérer ses composants comme n'importe quels autres.
- **Accessoires** : Tous les éléments ne figurant pas au catalogue Duo



Pour ajouter un nouvel élément, cliquez sur l'une des trois catégories. L'arborescence à gauche de la fenêtre permet de naviguer dans la hiérarchie, cliquez sur une structure pour l'ajouter au projet. Selon la structure, il peut vous être demandé de définir des dimensions, reportez-vous aux chapitres suivants. Déplacez la structure puis cliquez pour la mettre en place.



Lier une structure à une autre

Il est possible de lier une structure à une structure déjà en place, tout en tenant compte des contraintes techniques.

L'assemblage est géré sous forme d'arborescence selon les principes suivants :

- Une structure liée à une autre devient sa fille.
- Une même structure peut être parente de plusieurs structures filles.
- Une structure fille ne peut avoir qu'une seule structure parente.
- Une structure fille peut à son tour devenir parente des structures suivantes.
- Une structure parente ne peut plus devenir fille.

En conséquence :

- On ne peut accrocher un assemblage à un autre, on ne peut que les grouper

- On doit accrocher les structures au fur et mesure les unes à la suite des autres. Comme dans un arbre, du tronc vers les branches de plus en plus petites et non l'inverse.

 *Ctrl+Alt+H pour afficher la hiérarchie*

En phase d'ajout ou de déplacement de structure, les zones de liens de chaque structure (symbolisées par des traits rouges ou noirs et des petits cercles noirs) doivent être rapprochées pour que l'aimantation ait lieu.

Une orientation et un positionnement en hauteur corrects des structures entre elles sont des préalables.

Pour forcer une structure fille à se lier à une structure mère bien précise, sélectionner la structure mère une fois avant de sélectionner la structure fille.

 *Une structure s'accroche par défaut à la dernière structure sélectionnée.*

Une liaison entre structures qui ne serait pas prévue au catalogue Duo sera également impossible dans le logiciel.

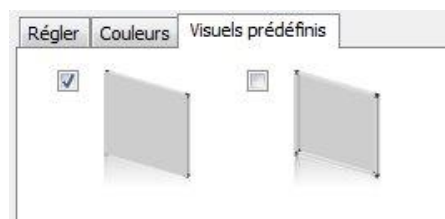
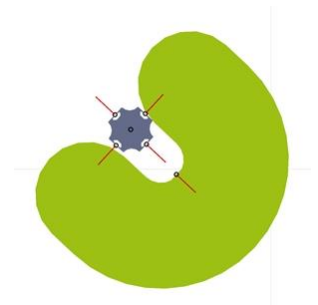
 *Cliquez plusieurs fois au même endroit pour faire sélectionner successivement les structures situées sous la souris.*

Personnaliser une structure

Pour changer les dimensions ou les couleurs, cliquez sur une structure avec le bouton droit puis cliquez sur **Modifier**.

 *F3 pour modifier une structure*

Certaines structures ont des visuels dont la forme est fixe, les cadres Mercure par exemple. Pour afficher un visuel prédéfini sur une structure, cliquez dessus avec le bouton droit puis faire **Visuels prédéfinis**. Cocher la case correspondante pour



faire apparaître ou masquer un visuel ou cliquer sur sa vignette pour personnaliser l'image.

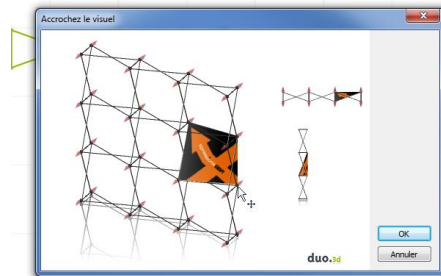
Cliquez avec le bouton droit de la souris sur la vignette pour changer l'image de transparence d'un visuel.

 *F4 pour paramétrer les visuels prédéfinis d'une structure*

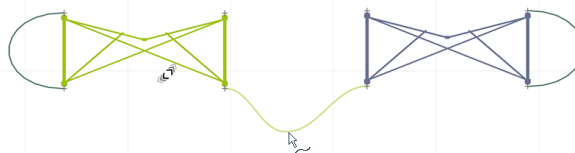
Visuels spéciaux

Certains visuels ne sont pas prédéfinis, par exemple les visuels Xpression ou panoramique. Cliquez sur une structure concernée avec le bouton droit de la souris puis choisissez le type de visuel à ajouter :

- Visuel 4 points (Xpression) : Choisissez l'image puis, dans la nouvelle fenêtre, glissez chacun des 4 sommets du visuel dans la position d'accrochage, symbolisés par une flèche rouge.



- Visuel sur barres magnétiques (blue) : Choisissez l'image puis cliquez, dans la vue de dessus, sur la barre magnétique de gauche du visuel, puis sur celle de droite, puis enfin sur le milieu du visuel.

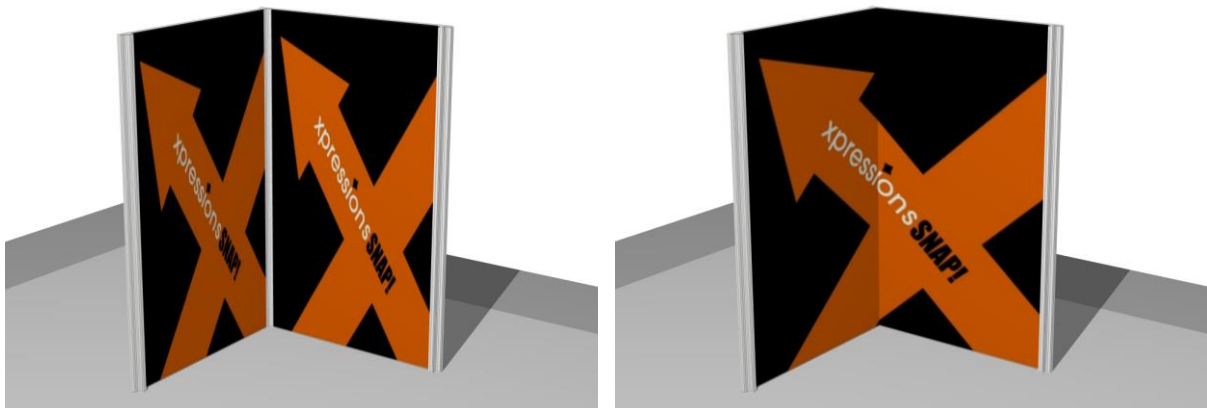


- Visuel dans encoches (montant panoramique) : Choisissez l'image puis cliquez, dans la vue de dessus, sur l'encoche de gauche du visuel puis sur celle de droite.

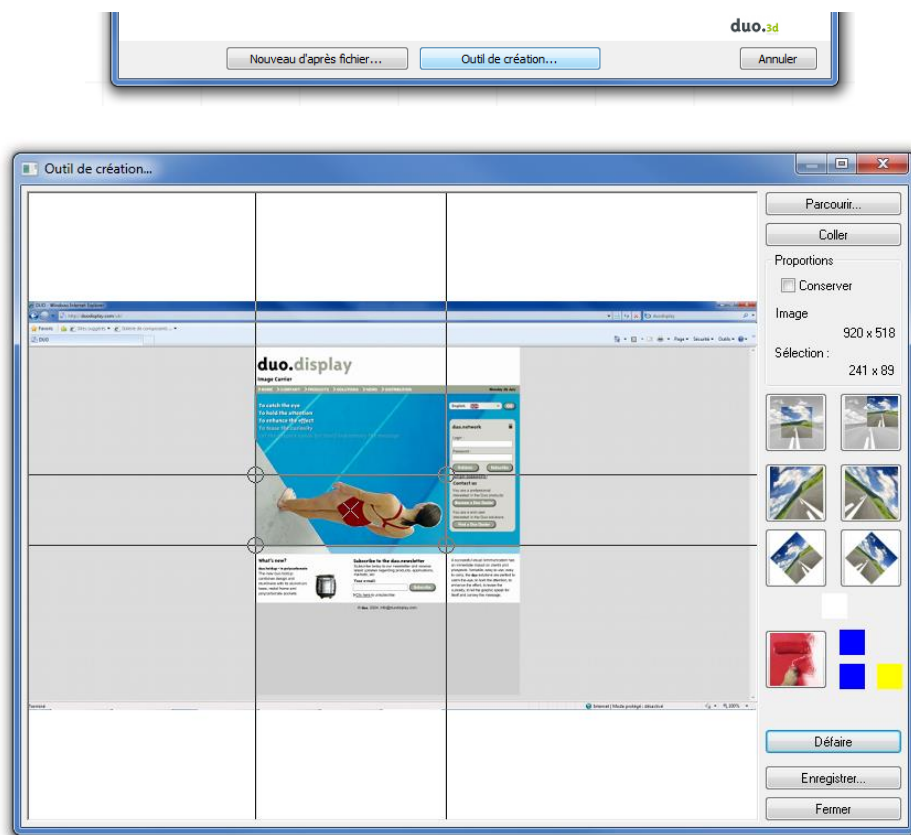


Vous pouvez cliquer sur un visuel spécial avec le bouton droit de la souris pour le modifier.

👉 Une même image sur deux visuels mis côte à côte sera automatiquement étendue sur les deux visuels.

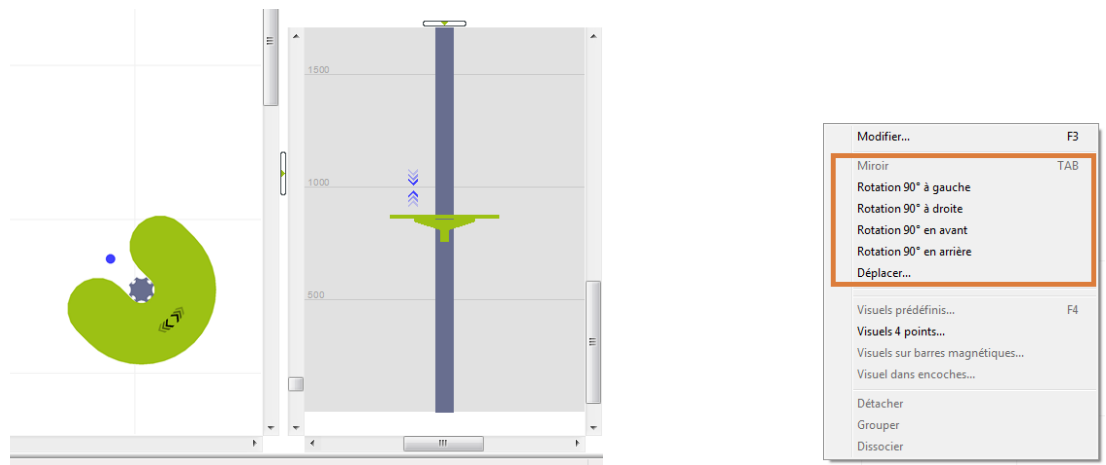


Au moment de choisir une image pour un visuel, vous avez accès à **l'outil de création**. Il regroupe quelques fonctions simples permettant de créer rapidement une image pour visuel, notamment en la collant depuis le presse-papier, en la rognant et en l'enregistrant.



Déplacement/rotation

Les flèches bleues (ou un cercle selon l'orientation) apparaissant à la sélection d'une structure permettent de la déplacer et/ou de la tourner au sein de sa structure parente (dans la rainure par exemple). La flèche grise permet de tourner tout l'assemblage.



Avant d'être liée, une structure peut être orientée dans l'espace à l'aide des fonctions du menu bouton droit de la souris.

3D

Six points de vue mémorisables disponibles à gauche, la vue sélectionnée s'affiche en partie principale. La vue sélectionnée est modifiable à l'aide de la souris ou des touches du clavier (détail en bas à gauche de l'écran).

 *Souris pour tourner autour*

 *Souris+Ctrl pour changer la cible du regard*

 *Molette ou page haut/page bas pour zoomer*

 *←→ ↑↓ pour se déplacer*

 *- + pour monter ou descendre*

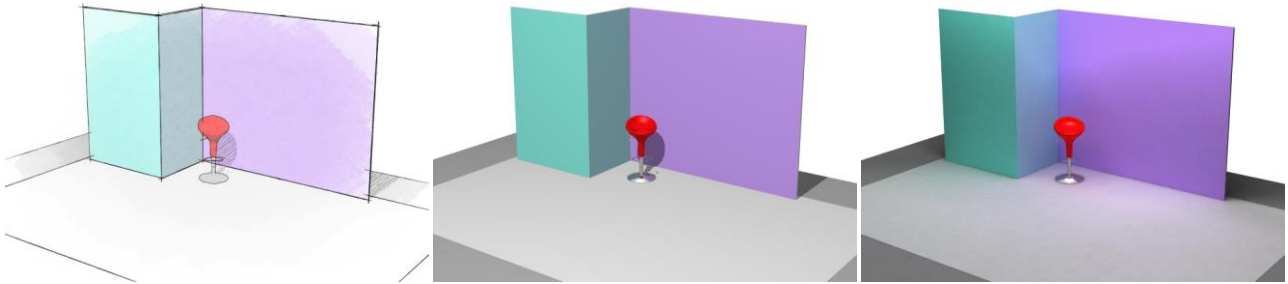
 *F8 pour initialiser la vue*

Cliquez sur **Rendu** pour lancer le calcul d'une image photo-réaliste et sur **Options** pour personnaliser le rendu.

Le rendu en mode **Illumination globale** augmente grandement la qualité finale de l'image, mais au prix d'un temps de calcul beaucoup plus long. Il est aussi plus difficile à maîtriser. Ne l'utilisez que si vous disposez de suffisamment de temps, d'une machine suffisamment puissante et que le projet en vaut la peine. Dans ce mode, faites vos essais avec une image de petite taille et avec une qualité

inférieure à 15, avant de passer à un facteur de qualité supérieur (100 ou plus) et une taille d'image voulue.

Différents types de rendu (Croquis, traditionnel, illumination globale avec 7 minutes de calcul) :



L'image du rendu peut être enregistrée à partir du menu **Fichier/Enregistrer l'image sous**.

Devis

Le calcul du devis est automatique dès son affichage.


Les références peuvent être saisies en haut de l'écran, tout comme le nombre d'exemplaires.

Le menu **Devis/Paramètres** permet de définir le prix au m² des visuels non inclus au tarif ainsi que le coefficient de vente.

Le bouton à bascule **Détaillé** permet d'afficher le devis sous forme de nomenclature de composants.

Le menu **Fichier/Enregistrer le devis sous** permet d'exporter au format XLS.

Certaines structures n'ont pas de représentation visuelle au niveau dessin ou 3D (packaging), mais sont toutefois présentes au devis. Cliquez sur la croix rouge pour les supprimer.

Supprimer une ligne de devis (supprimer au clic)			
	housses L Housse de Sprint pour suspentes maxi 1000. Ø130 H1150mm	1 X	15.00 € 15.00 €